

Załącznik nr 1 do Uchwały nr
XIII/67/2025 Rady Powiatu
Kwidzyńskiego z dnia
26 maja 2025 r.

**POWIATOWY PROGRAM
ROZWOJU PIECZY
ZASTĘPCZEJ
NA LATA 2025-2027**

Spis treści

I. Wstęp.....	3
II. Podstawy prawne programu rozwoju pieczy zastępczej	5
III. Diagnoza systemu pieczy zastępczej w powiecie kwidzyńskim	5
1. Rodzinna piecza zastępcza	8
2. Instytucjonalna piecza zastępcza	19
3. Proces usamodzielnienia wychowanków pieczy zastępczej.....	21
4. Podsumowanie i analiza systemu pieczy zastępczej w powiecie kwidzyńskim	24
IV. Cele Powiatowego Programu Rozwoju Pieczy Zastępczej na lata 2025 -2027	26
V. Limit rodzin zastępczych.....	32
VI. Adresaci programu	33
VII. Realizatorzy programu	34
VIII. Źródła finansowania programu	34
IX. Monitoring i ewaluacja programu.....	35

I. Wstęp

Rodzina stanowi dla dziecka pierwsze i najważniejsze środowisko wychowawcze. Pełni również ważne funkcje rozwojowe. Wywiera istotny wpływ na jego prawidłowy rozwój i dalszą przyszłość. Rodzina w naturalny sposób łączy zaspokajanie potrzeb dziecka z oddziaływaniem wychowawczym. Jej osłabienie wpływa na dziecko, rozpad rodziny lub ostatecznie jej utrata stwarza zagrożenie dla rozwoju dziecka, co w konsekwencji przekłada się na funkcjonowanie społeczeństwa.

Z uwagi na tę tak doniosłą rolę rodzina obejmowana jest szczególną troską i ochroną przez państwo i jego agendy, starające się zapewnić rodzinie i dziecku wszechstronną pomoc, umożliwiającą jak najlepsze funkcjonowanie. Jednak zdarza się, że mimo starań i zaangażowania owych podmiotów, nie zawsze udaje się w pełni utrzymać funkcjonalność rodzin na właściwym poziomie. Wielu rodziców z różnych przyczyn (tj. alkoholizm, niezaradność, niepełnosprawność, itp.) nie chce, nie może albo nie potrafi wywiązać się z rodzicielskich obowiązków. Zdarza się również, że dzieci w tych rodzinach są ofiarami przemocy fizycznej, emocjonalnej i seksualnej. Przeobrażenia społeczne wciąż niosą ze sobą wiele zagrożeń, wpływających na nieprawidłowe funkcjonowanie rodzin.

Zmieniające się wciąż warunki społeczno-gospodarcze wymagają bacznej uwagi i wrażliwości na sprawy ludzkie. Z każdym dniem w różnych obszarach życia społecznego pojawiają się nowe zjawiska, wymagające działania i ingerencji w różne dziedziny życia wielu ludzi, którzy o własnych siłach nie są w stanie sprostać tym wymaganiom. Wspomaganie osób i rodzin, które znalazły się w trudnej sytuacji życiowej, jest celem szeroko rozumianej pomocy społecznej. Rodzina, która boryka się z różnymi problemami (finansowymi, zdrowotnymi, mieszkaniowymi, problemami z wychowaniem dzieci, itp.) zostaje objęta pomocą w pierwszej kolejności przez pracowników ośrodków pomocy społecznej. W systemie pomocy społecznej musi istnieć szeroka współpraca między strukturami, aby skutecznie pomagać.

Obowiązek wspierania rodziny przeżywającej trudności w wypełnianiu funkcji opiekuńczo-wychowawczych oraz organizacji pieczy zastępczej w zakresie ustalonym ustawą o wspieraniu rodziny i systemie pieczy zastępczej spoczywa na jednostkach samorządu terytorialnego oraz na organach administracji rządowej. Obowiązek ten jednostki samorządu terytorialnego oraz organy administracji rządowej realizują w szczególności we współpracy ze środowiskiem lokalnym, sądami i ich organami pomocniczymi (tj. zespołem kuratorów) Policją, instytucjami oświatowymi, podmiotami leczniczymi, a także kościołami i związkami wyznaniowymi oraz organizacjami społecznymi.

W sytuacji, gdy rodzina staje się niewydolna i nie wypełnia swoich podstawowych funkcji, kiedy bardziej niż wsparciem jest dla dziecka zagrożeniem, konieczne staje się jego odizolowanie od rodziców. Dzieje się tak wówczas, gdy pomimo zastosowania wszelkich możliwych form pomocy, dobro dziecka wciąż jest zagrożone. W sytuacji zastosowania ostatecznego środka konieczne jest zapewnienie właściwej opieki poza domem rodzinnym. Taką szansą na stworzenie optymalnych warunków jest rodzinna bądź instytucjonalna opieka zastępcza.

Zgodnie z ustawą o wspieraniu rodziny i systemie pieczy zastępczej w zakresie pracy z rodzinami w kryzysie zadania spoczywają na gminach. Jest to między innymi obowiązek zatrudniania asystenta rodziny, do zadań którego należy m.in. pomoc rodzinie w realizacji zadań opiekuńczo-wychowawczych i pomoc w prowadzeniu gospodarstwa domowego. Zmodyfikowany został również system opieki zastępczej.

W powiecie kwidzyńskim promowane są formy opieki nad dzieckiem mające kształt jak najbardziej zbliżony do rodziny. Mowa tu zarówno o rodzinnych formach opieki zastępczej, jak i o placówkach opiekuńczo-wychowawczych, trzech domach dla dzieci, w których przebywa po 14 wychowanków.

Podstawą opracowania 3-letniego Powiatowego Programu Rozwoju Pieczy Zastępczej jest art. 180 pkt 1 ustawy z dnia 9 czerwca 2011 r. o wspieraniu rodziny i systemie pieczy zastępczej.

Powiatowy Program Rozwoju Pieczy Zastępczej na lata 2025-2027 zawiera cele i zadania do realizacji w perspektywie trzyletniej, które będą podejmowane głównie przez Powiatowe Centrum Pomocy Rodzinie w Kwidzynie, jako organizatora pieczy zastępczej w powiecie kwidzyńskim. Uwzględnia potrzeby środowiska lokalnego w obszarze pieczy zastępczej w szczególności dzieci i młodzieży przebywających w rodzinach zastępczych. Wskazuje przede wszystkim na konieczność rozwoju jakościowego i ilościowego pieczy zastępczej, tworzenie nowych zawodowych rodzinnych form pieczy zastępczej, prowadzenia szkoleń dla wszystkich rodzin zastępczych, promocję rodzicielstwa zastępczego na terenie Powiatu oraz kontynuację zapewnienia specjalistycznego wsparcia dla środowiska pieczy zastępczej.

Program bierze również pod uwagę podejmowanie działań na rzecz deinstytucjonalizacji pieczy zastępczej i rozwoju warunków sprzyjających indywidualizacji pracy z dzieckiem oraz poprawy funkcjonowania wychowanków opuszczających pieczę zastępczą. Jako istotny obszar determinujący rozwój pieczy zastępczej w środowisku lokalnym, wskazuje synchronizację działalności podmiotów realizujących zadania w ramach wspierania rodziny i systemu pieczy zastępczej.

II. Podstawy prawne programu rozwoju pieczy zastępczej

Regulacje prawne w kwestiach dotyczących wspierania rodziny oraz organizacji systemu pieczy zastępczej zawiera ustawa z dnia 9 czerwca 2011 r o wspieraniu rodziny i systemie pieczy zastępczej (tj. Dz.U. z 2025r., poz. 49). Ustawa weszła w życie 1 stycznia 2012 roku i wprowadziła znaczące zmiany w systemie opieki nad dzieckiem i rodziną, w tym wyraźnie podzieliła kompetencje między samorząd gminny i powiatowy. Praca z rodziną należy do zadań własnych gmin, natomiast organizacja pieczy zastępczej należy do zadań własnych powiatu.

Zgodnie z Zarządzeniem nr 53/2011 z dnia 23 września 2011 r Starosta Kwidzyński wyznaczył Powiatowe Centrum Pomocy Rodzinie w Kwidzynie na organizatora rodzinnej pieczy zastępczej.

Działania w zakresie rozwoju pieczy zastępczej, w tym zadania ujęte w niniejszym programie, podejmowane i realizowane będą w oparciu o następujące przepisy i dokumenty:

1. Konstytucja Rzeczypospolitej Polskiej
2. Konwencja o Prawach Dziecka
3. Ustawa o samorządzie powiatowym
4. Ustawa o wspieraniu rodziny i systemie pieczy zastępczej
5. Ustawa o pomocy społecznej
6. Ustawa o przeciwdziałaniu przemocy domowej
7. Rozporządzenie Ministra Pracy i Polityki Społecznej w sprawie instytucjonalnej pieczy zastępczej
8. Kodeks Rodzinny i Opiekuńczy

Powiatowy Program Rozwoju Pieczy Zastępczej na lata 2025-2027 wpisuje się w założenia Strategii Rozwiązywania Problemów Społecznych w Powiecie Kwidzyńskim na lata 2024-2030.

III. Diagnoza systemu pieczy zastępczej w powiecie kwidzyńskim

Pieczka zastępcza to zespół instytucji i działań, których celem jest zapewnienie dziecku i rodzinie opieki i wychowania w wypadku niemożności sprawowania pieczy i wychowania przez rodziców.

Dzieci pozbawione czasowo lub na stałe swego środowiska rodzinnego lub gdy ze względu na swoje dobro nie mogące pozostawać w tym środowisku, mają prawo do specjalnej ochrony i pomocy ze strony państwa. Państwo zgodnie ze swym prawem

wewnętrzny zapewnia takim dzieciom opiekę zastępczą. Tego rodzaju opieka może obejmować, między innymi, umieszczenie w rodzinie zastępczej, adopcję lub - gdy jest to niezbędne - umieszczenie w odpowiedniej instytucji powołanej do opieki nad dziećmi. Przy wyborze odpowiednich rozwiązań należy w sposób właściwy uwzględnić wskazania w zachowaniu ciągłości w wychowaniu dziecka oraz jego tożsamości etnicznej, religijnej, kulturowej i językowej. Piecza zastępcza nad dziećmi w powiecie kwidzyńskim sprawowana jest w dwóch różnych formach – rodzinnej i instytucjonalnej.

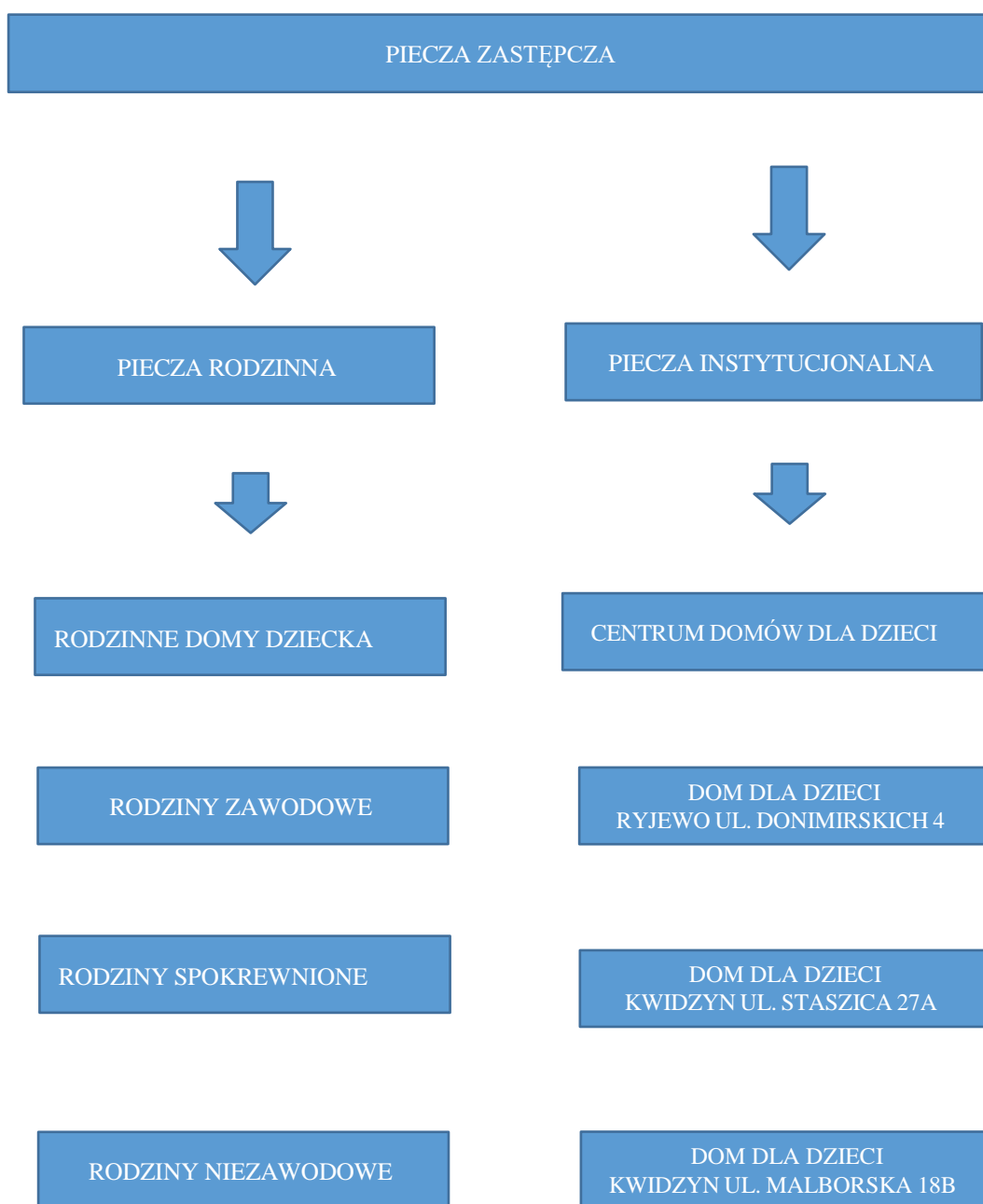


Diagram 1: Formy pieczy zastępczej

Mimo zwiększonych działań środowiskowych (ośrodki wsparcia, asystenci rodzinni) i współpracy wielu podmiotów występuje konieczność umieszczania dzieci poza rodziną biologiczną. Poniższa tabela obrazuje powody umieszczania dzieci poza ich środowiskiem naturalnym.

Tabela 1

Powód umieszczenia dzieci w rodzinnej i instytucjonalnej pieczy zastępczej wg stanu na 31 grudnia 2024 r.

Lp.	Wyszczególnienie	w rodzinach spokrewnionych	w rodzinach niezawodowych	w rodzinach zawodowych	w tym w pełniących funkcję specjalistyczną	w rodzinnych domach dziecka	w placówkach opiekuńczo-wychowawczych
1.	Dzieci umieszczone w pieczy zastępczej, z tego na skutek:	114	38	25	8	93	42
1.1.	sieroctwa	4	3	0	0	0	0
1.2.	półsieroctwa	7	3	0	0	1	0
1.3	uzależnienia rodziców, w tym:	38	16	12	5	50	28
1.3.1	od alkoholu	29	15	12	5	40	28
1.4	przemocy w rodzinie	5	3	1	0	4	3
1.5	bezzradności w sprawach opiekuńczo-wychowawczych	45	9	12	3	19	8
1.6	niepełnosprawności co najmniej jednego z rodziców	3	0	0	0	7	2
1.7	długotrwałej lub ciężkiej choroby	2	0	0	0	8	0
1.8	ubóstwa	0	0	0	0	0	0
1.9	bezrobocia	0	0	0	0	0	0

1.10	nieodpowiednich warunków mieszkaniowych	0	0	0	0	0	0
1.11	pobytu za granicą co najmniej jednego z rodziców	4	2	0	0	0	1
1.12	Inne	4	1	0	0	3	0
1.13	dzieci cudzoziemców	2	1	0	0	1	0
1.14	małoletnie matki	0	0	0	0	0	0

Źródło: opracowanie własne na podstawie sprawozdań PCPR

Przyczyną umieszczenia dzieci poza środowiskiem rodziny często jest wystąpienie łącznie kilku czynników, np.: bezradności opiekuńczo-wychowawczej połączonej z nadużywaniem alkoholu i stosowaniem przemocy.

Z prezentowanych danych wynika, że decydującym i częstym powodem umieszczania dzieci poza ich środowiskiem naturalnym jest uzależnienie rodziców.

Pieczą zastępczą jest więc kolejną formą pomocy rodzinie naturalnej.

Wszystkie formy pieczy zastępczej nad dzieckiem winny mieć charakter okresowy i wszędzie, gdzie jest to możliwe, zmierzać do integracji dziecka z rodziną i powrotu dziecka do rodziny biologicznej.

1. Rodzinna piecza zastępcza

Niełatwo jest być rodzicem swoich własnych dzieci. Oprócz codziennych radości, nadziei i oczekiwań zdarzają się porażki, załamania, konflikty rodzinne. Niełatwo być nauczycielem wychowawcą, opiekunem. Obowiązki często przytłaczają, sukcesy zawodowe są niedoceniane, po kilku latach pracy pojawiają się symptomy wypalenia zawodowego, zmęczenie, złość, bezradność. Rodzice - opiekunowie zastępczy biorą na swoje barki obciążenie, wydawałoby się ponad siły. Są zastępczymi rodzicami, którzy często związują się z dziećmi emocjonalnie; dzieci czasami chcą mówić do nich „mama”, „tata”, przedstawiać ich przed światem jako rodziców naturalnych. Są równocześnie wychowawcami i opiekunami dzieci, nierzadko w różnym wieku, często trudnych, nieufnych, zaniedbanych zdrowotnie i edukacyjnie.

Rodzinę zastępczą tworzą małżonkowie lub osoba niepozostająca w związku małżeńskim, u których umieszczono dziecko w celu sprawowania nad nim pieczy zastępczej.

Pełnienie funkcji rodziny zastępczej może być powierzone osobom, które:

- 1) dają rękojmię należytego sprawowania pieczy zastępczej,
- 2) nie są i nie były pozbawione władzy rodzicielskiej, a władza rodzicielska nie jest im ograniczona ani zawieszona,
- 3) wypełniają obowiązek alimentacyjny - w przypadku, gdy taki obowiązek w stosunku do nich wynika z tytułu egzekucyjnego,
- 4) nie są ograniczone w zdolności do czynności prawnych,
- 5) są zdolne do sprawowania właściwej opieki nad dzieckiem, co zostało potwierdzone zaświadczeniami o braku przeciwwskazań zdrowotnych do sprawowania funkcji rodziny zastępczej, wystawionymi przez lekarza podstawowej opieki zdrowotnej,
- 6) przebywają na terytorium Rzeczypospolitej Polskiej,
- 7) zapewniają odpowiednie warunki bytowe i mieszkaniowe, umożliwiające dziecku zaspokajanie jego indywidualnych potrzeb, w tym:
 - a) rozwoju emocjonalnego, fizycznego i społecznego,
 - b) właściwej edukacji i rozwoju zainteresowań,
 - c) wypoczynku i organizacji czasu wolnego.

Szczegółowe zasady funkcjonowania rodzin zastępczych i udzielanej pomocy finansowej reguluje ustawa z dnia 9 czerwca 2011 r o wspieraniu rodziny i systemie pieczy zastępczej.

Według obowiązujących przepisów formami rodzinnej pieczy zastępczej są:

1. rodziny zastępcze spokrewnione z dzieckiem,
2. rodziny zastępcze niezawodowe,
3. rodziny zastępcze zawodowe:
 - specjalistyczne (dla małoletnich matek z dziećmi, dla dzieci niepełnosprawnych, dla nieletnich niedostosowanych społecznie),
 - o charakterze pogotowia rodzinnego,
4. rodzinne domy dziecka,
5. rodziny pomocowe (sprawujące opiekę nad dzieckiem czasowo np. w trakcie urlopu rodziny zawodowej lub osób prowadzących rodzinny dom dziecka).

Więzi rodzinne to nie tylko podstawa bezpieczeństwa, lecz także budulec tożsamości. Trudnym zadaniem opiekunów zastępczych jest tworzenie modelu życia rodzinnego dla dzieci związanych z innym domem. Szansą powodzenia jest uznanie i poszanowanie związków

dziecka z jego rodziną, cierpliwe oczekiwanie na nabranie przez dziecko zaufania do nowych opiekunów. Dopiero wówczas nowy dom może stać się innym wzorem życia, modelem relacji wewnątrzrodzinnych, z czasem też opiekunowie mogą stać się osobami, z którymi dziecko będzie chciało się identyfikować. Gdy dziecko poczuje, że rodzina zastępcza staje się bezpiecznym schronieniem, a opiekunowie dorosłymi godnymi zaufania, wówczas będzie mogło w konstruktywny sposób integrować doświadczenie bycia członkiem dwóch rodzin.

Tabela 2

Liczba rodzin zastępczych w powiecie kwidzyńskim w latach 2021-2024 (stan na 31 grudnia danego roku)

Lp.	Rodzaj rodziny zastępczej	2021	2022	2023	2024
1.	Spokrewnione	88	89	88	93
2.	Niezawodowe	29	30	32	30
3.	Zawodowe	6	8	6	6
4.	Zawodowe Pełniące Funkcję Pogotowia Rodzinnego	0	0	0	0
5.	Zawodowe specjalistyczne	2	2	2	2
6.	Rodzinne Domy Dziecka	13	12	12	12
	Razem	138	141	140	143

Źródło: opracowanie własne na podstawie sprawozdań PCPR

Tabela 3

Liczba dzieci w powiecie kwidzyńskim przebywających w rodzinach zastępczych w latach 2021-2024 - stan na 31 grudnia danego roku

Lp.	Rodzaj rodziny zastępczej	2021	2022	2023	2024
1.	Spokrewnione	117	115	109	114
2.	Niezawodowe	50	39	40	38
3.	Zawodowe	10	21	20	17
	Zawodowe Pełniące Funkcję Pogotowia Rodzinnego	0	0	0	0
4.	Zawodowe specjalistyczne	4	5	8	8
5.	Rodzinne Domy Dziecka	79	78	85	92
		260	258	262	269

Źródło: opracowanie własne na podstawie sprawozdań PCPR

Tabela 4

Liczba dzieci umieszczonych (napływ) w rodzinach zastępczym w latach 2021-2024 – stan na 31 grudnia danego roku

Lp.	Rodzaj rodziny zastępczej	2021	2022	2023	2024
1.	Spokrewnione	14	15	12	15
2.	Niezawodowe	7	8	10	4
3.	Zawodowe	6	4	11	7
4.	Zawodowe specjalistyczne	1	1	3	0
5.	Rodzinne Domy Dziecka	15	20	23	19
	Razem	43	48	59	45

Źródło: opracowanie własne na podstawie sprawozdań PCPR

Prezentowane powyżej dane wskazują, że liczba rodzin zastępczych oraz ilość umieszczonych dzieci na przestrzeni ostatnich czterech lat utrzymuje się na podobnym poziomie i oscyluje wokół liczby 140 rodzin zastępczych i 260 przebywających w nich dzieci. W ciągu roku trafia do rodzinnej pieczy zastępczej około 50 nowych dzieci.

Zgodnie z kodeksem rodzinnym i opiekuńczym osoby spokrewnione z dzieckiem, spełniające odpowiednie warunki mają pierwszeństwo w ustanowieniu ich rodziną zastępczą. Dlatego liczba rodzin zastępczych spokrewnionych stanowi ok 65% wszystkich rodzin zastępczych. Natomiast liczba dzieci umieszczonych w rodzinach zastępczych spokrewnionych stanowi średnio 40 % wszystkich dzieci przebywających w rodzinnej pieczy zastępczej.

W ciągu roku do rodzinnej pieczy zastępczej trafia około 50-ro dzieci, co wskazuje na dużą skalę problemu związanego z niewydolnością opiekuńczo-wychowawczą ze strony rodzin. Niewydolność opiekuńczo-wychowawcza rodzin naturalnych często wiąże się z innymi problemami tj. bezrobocie, uzależnienia, z czego różnego rodzaju uzależnienia stanowią główny powód umieszczenia w pieczy zastępczej.

Wprowadzone programy związane głównie ze wsparciem finansowym (np. 800+) nie we wszystkich przypadkach przyczyniają się do poprawy jakości życia, w tym ze szczególnym uwzględnieniem potrzeb dzieci. Program sprawił, że nie ma rodzin z dziećmi żyjących w skrajnym ubóstwie, zostały zabezpieczone podstawowe potrzeby, jednak nie podniosło to umiejętności radzenia sobie z codziennymi problemami, umiejętnościami opiekuńczo- wychowawczymi i nie zmieniło sytuacji emocjonalnej w najbardziej dysfunkcyjnych rodzinach. Równoległe zaniedbania wobec dzieci, przemoc i inne krzywdzące działania przybierają coraz okrutniejszy charakter.

Znaczący wpływ na rozpad rodziny, obok uzależnienia od alkoholu, mają nowe czynniki takie jak uzależnienia behawioralne oraz uzależnienia od innych substancji psychoaktywnych. W rodzinach zanika więź, tradycje, wspólne spędzanie czasu wolnego na rzecz wirtualnej rzeczywistości kreowanej przez portale społecznościowe. Zanika granica pomiędzy tym co dobre i rozwojowe, a tym co niedopuszczalne. Stąd dzieci trafiające do pieczy zastępczej mają znacząco zaburzone więzi, zakłócone funkcjonowanie społeczne, brak im autorytetów moralnych, często doświadczyły nadużyć. Tym samym piecza zastępcza nie polega na zabezpieczeniu podstawowych potrzeb, a na całościowej wielospecjalistycznej opiece nad dzieckiem.

System pieczy zastępczej na terenie powiatu kwidzyńskiego budowany jest od wielu lat. Oprócz rodzin spokrewnionych systematycznie prowadzone szkolenia doprowadziły do wyłonienia kandydatów na rodziny zastępcze niezawodowe, jak również zawodowe, w tym specjalistyczne oraz prowadzących rodzinne domy dziecka.

Opieka zastępcza wymaga ogromnego zaangażowania, wiele pokładów cierpliwości, oraz wiedzy z wielu dziedzin - psychologii, pedagogiki itp. Wymaga stabilności własnej psychiki, umiejętności radzenia sobie w sytuacjach kryzysowych, mediacji, szybkiego i rozważnego reagowania, znajomości form i możliwości pomocy oraz otwartości na tę pomoc. Ważnym elementem budowania systemu jest podnoszenie kompetencji rodzin zastępczych poprzez szkolenia oraz wspieranie opiekunów w codziennych problemach przez koordynatorów rodzinnej pieczy zastępczej oraz innych specjalistów.

Tabela 5

Okres przebywania dziecka w rodzinnej pieczy zastępczej (wg. stanu na 31.12.2024 r.)

lp	Wyszczególnienie rodzin zastępczych	liczba dzieci w pieczy zastępczej						
		dzieci umieszczone w pieczy zastępczej ogółem	przebywających do 3 miesięcy	przebywających powyżej 3 miesięcy do 6 miesięcy	przebywających powyżej 6 miesięcy do 12 miesięcy	przebywających powyżej 1 roku do 2 lat	przebywających powyżej 2 lat do 3 lat	przebywających powyżej 3 lat
1.	spokrewnione	114	6	6	3	15	10	74
2.	niezawodowe	38	0	0	1	2	6	29
3.	zawodowe ogółem w tym:	25	0	1	3	4	2	15
	pełniące funkcję pogotowia rodzinnego	0	0	0	0	0	0	0
	specjalistyczne	8	0	0	0	3	1	
4.	rodzinne domy dziecka	92	5	3	8	11	15	50
	Razem	269	11	10	15	32	33	168

Źródło: opracowanie własne na podstawie sprawozdań PCPR

W założeniach rodzina zastępcza pełni swoją funkcję tylko okresowo, do czasu poprawy sytuacji rodziców naturalnych i powrotu dziecka pod ich opiekę.

Niestety w praktyce niewielka liczba rodziców podejmuje wystarczające działania zmierzające do powrotu dzieci pod ich opiekę. Działania te często są zbyt powierzchowne i w rezultacie pobyt w rodzinie zastępczej trwa bardzo długo. Z przedstawionej tabeli wynika, że znaczna większość dzieci przebywa w rodzinnej pieczy zastępczej powyżej 3 lat. Oznacza to, że często dzieci trafiając do pieczy zastępczej wychowują się w niej do czasu uzyskania pełnoletności i usamodzielnienia.

W przypadku braku kontaktów i rażących zaniedbań wobec dzieci podejmowane są działania zmierzające do pozbawienia władzy rodzicielskiej oraz umieszczenia dziecka w rodzinie przysposabiającej.

Tabela 6

Liczba dzieci z uregulowaną sytuacją prawną zgłaszanych do ośrodka adopcyjnego.

	2021	2022	2023	2024
Liczba dzieci z uregulowaną sytuacją prawną zgłoszonych do ośrodka adopcyjnego	10	81	75	71
Liczba dzieci przysposobionych	3	7	6	9

Źródło: opracowanie własne na podstawie sprawozdań PCPR

Niestety na znalezienie rodziny adopcyjnej mają szansę przede wszystkim zdrowe i małe dzieci do około 8 roku życia. Dzieci dla których nie udaje się znaleźć rodziny adopcyjnej pozostają w rodzinie zastępczej bądź placówce opiekuńczo-wychowawczej do pełnoletności.

Tabela 7

Wiek dzieci przebywających w rodzinnej pieczy zastępczej (stan na 31.12.2024r.)

Lp.	wyszczególnienie	liczba dzieci					w rodzinnych domach dziecka
		w rodzinach zastępczych spokrewnionych	w rodzinach zastępczych niezawodowych	w rodzinach zastępczych zawodowych			
				ogółem	w tym pełniących funkcję pogotowia rodzinnego	w tym specjalistycznych	
	dzieci w rodzinnej pieczy zastępczej ogółem: w tym w wieku:	114	38	25	0	8	92
	poniżej 1 roku	1	0	0	0	0	3
	Od 1 roku do 3 lat	14	1	4	0	3	10
	Od 4 lat do 6 lat	11	2	5	0	1	14
	Od 7 lat do 13 lat	29	16	10	0	2	43
	Od 14 lat do 17 lat	27	9	2	0	1	16
	Od 18 lat do 24 lat	32	10	4	0	1	6

Źródło: opracowanie własne na podstawie sprawozdań PCPR

Spośród dzieci umieszczonych w rodzinnej pieczy zastępczej największą grupę stanowią dzieci w przedziale wiekowym od 7 do 13 lat – 100 osób. W kolejności następną liczną grupę stanowią dzieci w przedziale wiekowym od 14 do 17 lat – 55 osoby. Dużą liczbę stanowi młodzież w wieku od 18 lat do 24 lat. – 53 osoby. Dzieci w wieku od 4 lat do 6 lat to 27 osób. Takie statystyki wynikają między innymi z faktu, iż trafiające do pieczy zastępczej małe dzieci często przebywają aż do uzyskania pełnoletności i usamodzielnienia.

Wychowanie dziecka, które doznało w relacji z dorosłymi różnego rodzaju urazów, jest złożonym procesem. Nie można wyodrębnić konkretnych, sprawdzalnych reguł postępowania z takim dzieckiem. Teoria przywiązania, nurt rodzicielstwa bliskości oraz inne badania naukowe zwracają uwagę na konieczność indywidualnego traktowania, zaangażowania oraz akceptacji dziecka. Nawiązanie odpowiedniej relacji jest punktem wyjścia i wydaje się, że nierzadko wystarczającym dla ukształtowania właściwych zachowań dziecka.

W wielu badaniach wskazano, iż korzystne dla dzieci postawy rodzicielskie i zachowania opiekunów to takie, które zachęcają do autonomii, ale mimo wszystko wiążą się z adekwatnym do wieku wyznaczaniem granic oraz kontrolą. Obejmują one również wymagania, ale przy jednoczesnym wsparciu dziecka. Taki sposób wychowania wpływa na rozwój poczucia bezpieczeństwa u dzieci.

Problemy związane z ustalaniem zasad i wymaganiami można zaobserwować u niektórych babć i/lub dziadków sprawujących pieczę zastępczą nad swoimi wnukami. Z jednej strony mogą być oni bardziej pobłażliwi, przejawiać większą tolerancję i wyrozumiałość, z drugiej zaś zdarza się, że bardziej krytycznie oceniają zachowania swoich wnuków, co jest skutkiem między innymi odmiennej perspektywy pokoleniowej.

Do rodziny zastępczej trafiają dzieci z poważniejszymi trudnościami, zarówno przed dzieckiem jak i przed opiekunami stoją wyjątkowe zadania. Wyzwania, z którymi muszą się zmierzyć wykraczają poza typowy zakres rodzicielskich obowiązków, muszą się z nimi skonfrontować wszyscy opiekunowie dzieci przeżywających problemy. Rodzice zastępczy muszą przede wszystkim zrozumieć, że dziecko którym się opiekują nie jest gorsze, lecz musi uporać się z dodatkowymi problemami. W porównaniu do większości rówieśników dziecko musi włożyć więcej trudu w to, żeby cieszyć się stabilnością i szczęściem.

Wsparcie rodzin zastępczych funkcjonujących na terenie powiatu kwidzyńskiego

Ze względu na wysoki poziom zaburzeń, stan zdrowia, zaniedbania rozwojowe, edukacyjne itp. trudności w kontakcie i budowaniu spójnego frontu wychowawczego z rodzicami biologicznymi oraz trudności pozostające po stronie opiekunów zastępczych (m.in. zagrożenie wypaleniem, wiek i wynikające z niego pogorszenie stanu zdrowia, stres itp.) konieczne jest stałe wspieranie zarówno opiekunów zastępczych w pełnionej funkcji jak i niwelowanie negatywnych skutków wychowywania się w niesprzyjającym środowisku u dzieci.

Wsparcie rodzin zastępczych realizowane jest w szczególności poprzez następujące działania:

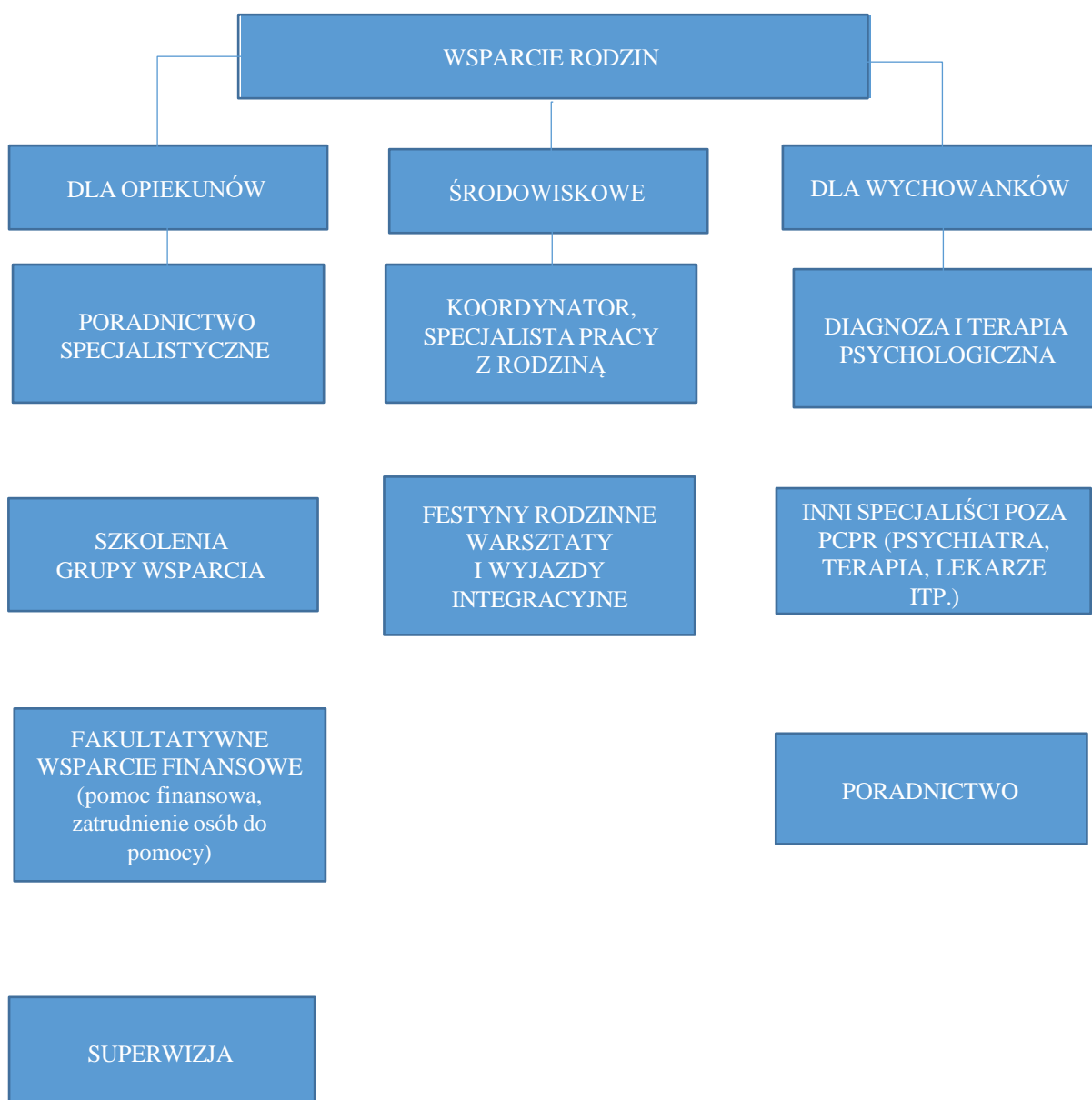


Diagram 2: Wsparcie rodzin

Bardzo pomocnym narzędziem okazała się możliwość zatrudnienia osób do pomocy. Rozwiązanie to przyniosło bardzo dobre efekty w zakresie przeciwdziałania wypaleniu u opiekunów oraz podniosło jakość sprawowanej opieki.

Kolejnym narzędziem przeciwdziałania wypaleniu i wspierania opiekunów zastępczych jest możliwość korzystania przez nich z czasowego niesprawowania opieki nad przyjętymi dziećmi, potocznie zwana urlopem i powierzenia na ten okres opieki innym rodzinom – rodzinom pomocowym.

Ze względu na ogólny brak miejsc w pieczy zastępczej, zorganizowanie dużej ilości rodzin pomocowych jest trudne dla organizatora pieczy, jednakże rozwiązaniem jest między innymi integracja środowiska rodzin zastępczych – rodziny wzajemnie umawiają się na opiekę nad dziećmi. Ponadto dzieci wyjeżdżają na kolonie i obozy korzystając z dofinansowania PCPR.

Powiatowe Centrum Pomocy Rodzinie sprawując nadzór nad prawidłowym procesem wychowawczym dzieci umieszczonych w rodzinach zastępczych i rodzinnych domach dziecka, współpracuje z innymi jednostkami pomocy społecznej, sądami, placówkami oświatowymi i ośrodkiem adopcyjnym.

Ważnym elementem działania na rzecz pomocy dziecku i rodzinie jest współpraca między gminą a powiatem w celu wsparcia rodziców biologicznych, rodzin zastępczych i dzieci umieszczonych w tych rodzinach. W gminie osobą wspierającą rodziny jest asystent rodziny. Jego głównym zadaniem jest wspieranie rodzin, które z różnych powodów nie są w stanie samodzielnie pełnić prawidłowo funkcji opiekuńczo-wychowawczych wobec własnych dzieci.

Natomiast na poziomie powiatu rodziny zastępcze objęte są wsparciem koordynatora rodzinnej pieczy zastępczej, który udziela pomocy i wsparcia rodzinom zastępczym i dzieciom znajdującym się w tych rodzinach. Udzielana pomoc uzależniona jest od potrzeb konkretnej rodziny zastępczej oraz ustalana w porozumieniu i we współpracy z rodziną.

Oprócz zapewnienia wsparcia merytorycznego dla osób sprawujących funkcję rodziny zastępczej, powiat zobowiązany jest do ponoszenia wydatków na pokrycie kosztów pobytu dziecka w rodzinie zastępczej zgodnie z obowiązującymi przepisami. Powiat sprawuje w systemie opieki zastępczej funkcję organizacyjną, wspierającą, administracyjną oraz kontrolną.

2. Instytucjonalna piecza zastępcza

Powierzanie dzieci opiece instytucjonalnej nie jest już, tak jak było dawniej, rozumiane samo przez się. Przeciwnie taką formę opieki uważa się wręcz za ostateczność. Zanim dziecko zostanie skierowane do tego rodzaju opieki rozważa się inne opcje, do których należy np. umieszczenie w rodzinie zastępczej.

Jednak po wyczerpaniu innych możliwości powiat zapewnia opiekę w placówce opiekuńczo-wychowawczej. Dotyczy to szczególnie młodzieży powyżej 15 roku życia, w wielu przypadkach niedostosowanej społecznie, wymagającej specjalistycznej pomocy.

Szczegółowe zasady działania placówek reguluje Ustawa o wspieraniu rodziny i systemie pieczy zastępczej oraz Rozporządzenie Ministra Pracy i Polityki Społecznej z dnia 22 grudnia 2011 r. w sprawie instytucjonalnej pieczy zastępczej.

Na terenie powiatu kwidzyńskiego instytucjonalna piecza zastępcza jest sprawowana w formie trzech placówek opiekuńczo – wychowawczych, które zapewniają dzieciom całodobową opiekę i wychowanie oraz zaspokajają ich niezbędne potrzeby bytowe, rozwojowe, w tym emocjonalne, społeczne, religijne, a także zapewniają korzystanie z przysługujących na podstawie odrębnych przepisów świadczeń zdrowotnych i kształcenia.

W 2014 roku zgodnie z wymogami ustawy o wspieraniu rodziny i systemie pieczy zastępczej przekształcono jedną placówkę w Centrum Domów dla Dzieci, w skład której weszły trzy wyodrębnione placówki opiekuńczo-wychowawcze: Dom dla Dzieci w Ryjewie ul. Donimirskich 4 i 2 Domy dla Dzieci w Kwidzynie przy ul. Malborskiej 18B i ul. Staszica 27A. Każdy z trzech Domów dla Dzieci przygotowany jest na przyjęcie 14 wychowanków.

Dzieci mieszkają w 2-osobowych pokojach, spełniających obowiązujące standardy. Domy posiadają kuchnie, w których wspólnie z dziećmi wychowawcy przygotowują wszystkie posiłki, pralnie oraz po 4 toalety i 3 łazienki z miejscem do prania i suszenia rzeczy osobistych. We wszystkich domach znajdują się jadalnie, miejsca do cichej nauki oraz pomieszczenia do wypoczynku dla dzieci, odpowiednio umeblowane i wyposażone.

W biurze Centrum Domów dla Dzieci przy ul. Grudziądzkiej 30 mieści się gabinet dyrektora, gabinet psychologa i pracownika socjalnego, a przy ulicy Grudziądzkiej 8 mieści się sekretariat, a także odpowiednio wyposażone pomieszczenie do indywidualnych zajęć terapeutycznych z dziećmi. Centrum Domów dla Dzieci zapewnia podopiecznym całodobową opiekę i wychowanie oraz zaspokaja ich niezbędne potrzeby. Wychowawcy organizują pracę z grupą wychowawczą oraz indywidualną pracę z dzieckiem. Dzieci mają zapewnione zajęcia wychowawcze, korekcyjne, kompensacyjne, logopedyczne, terapeutyczne, rekompensujące braki w wychowaniu w rodzinie i przygotowujące do życia społecznego, a dla dzieci

niepełnosprawnych odpowiednią rehabilitację i zajęcia specjalistyczne. Wychowawcy wspólnie z dziećmi dokonują zakupów, planują jadłospisy, przygotowują posiłki, dbają o czystość w domach. Pracę z dziećmi i ich rodzinami wspomaga psycholog oraz pracownik socjalny.

Tabela 8

Dzieci w pieczy instytucjonalnej- stan na 31 grudnia 2024 r.:

Lp.	Wyszczególnienie	liczba dzieci
1.	Dzieci w placówce w wieku :	42
1.1	7-13 lat	5
1.2	14-17 lat	30
1.3	18-24	7
2.	Dzieci umieszczone w placówce z powodu:	42
2.1	uzależnienia rodziców, w tym	28
	od alkoholu	28
2.2	przemocy w rodzinie	3
2.3	bezzadności w sprawach opiekuńczo-wychowawczych	8
2.4	Niepełnosprawności co najmniej jednego z rodziców	2
2.5	pobytu za granicą co najmniej jednego z rodziców	1
2.6	inne	0

Źródło: opracowanie własne na podstawie sprawozdań PCPR

Tabela 9

Okres przebywania dzieci w placówkach opiekuńczo-wychowawczych w powiecie kwidzińskim (wg stanu na 31.12.2024 r.)

lp	wyszczególnienie	liczba dzieci w przebywających w placówkach opiekuńczo-wychowawczych						
		dzieci umieszczone w placówkach opiekuńczo-wychowawczych ogółem	do 3 miesięcy	powyżej 3 miesięcy do 6 miesięcy	powyżej 6 miesięcy do 12 miesięcy	powyżej 1 roku do 2 lat	powyżej 2 lat do 3 lat	powyżej 3 lat
1.	placówka opiekuńczo-wychowawcza	42	3	3	3	2	5	26

Źródło: opracowanie własne na podstawie sprawozdań PCPR

W założeniach placówka opiekuńczo-wychowawcza zapewnia okresową opiekę dzieciom do czasu poprawy sytuacji rodziców dziecka. Jednak statystyki wskazują, że aż 26 dzieci przebywa w placówce dłużej niż 3 lata, a kolejne 5 dzieci przebywa w placówce więcej niż dwa lata. Niestety bardzo często dziecko trafiające do placówki przebywa w niej do pełnoletności i usamodzielnienia. Rodzice naturalni nie podejmują wystarczających działań, aby przejąć opiekę i zaspokoić potrzeby dzieci. Dlatego prowadzona jest intensywna praca wychowawcza w celu podtrzymywania więzi rodzinnych dzieci z rodzicami naturalnymi.

Placówki opiekuńczo-wychowawcze „Domy dla Dzieci” w Kwidzynie zapewniają opiekę dla 42 dzieci z terenu powiatu kwidzyńskiego. Placówka spełnia wymagane standardy, forma – po 14-cioro wychowanków zapewnia optymalnie bardzo dobre, zbliżone do rodzinnych warunków zamieszkania. Do placówek trafiają tylko starsze dzieci, młodsze tylko w przypadku łączenia rodzeństwa bądź gdy matka lub ojciec małoletni będący wychowankami placówki z małym dzieckiem.

3. Proces usamodzielnienia wychowanków pieczy zastępczej

Usamodzielnienie jest procesem wychowawczym, mającym na celu podjęcie przez osobę usamodzielnianą dojrzałego życia w integracji ze środowiskiem.

Pomocą mającą na celu usamodzielnienie mogą być objęte osoby opuszczające:

- rodziny zastępcze, rodzinne domy dziecka,
- placówki opiekuńczo-wychowawcze,
- zakłady poprawcze, schroniska dla nieletnich,
- młodzieżowe ośrodki wychowawcze, młodzieżowe ośrodki socjoterapii,
- domy pomocy społecznej.

Osoba usamodzielniająca się oraz opiekun usamodzielnienia przy współpracy pracownika powiatowego centrum pomocy rodzinie, co najmniej miesiąc przed uzyskaniem pełnoletności, wspólnie przygotowują indywidualny program usamodzielnienia, w którym uwzględnia się:

- wspieranie osoby usamodzielniającej się w kontaktach z rodziną i środowiskiem,
- uzyskanie wykształcenia tj. określenie kolejnych szczebli edukacji,
- uzyskanie kwalifikacji zawodowych,
- uprawnienia do ubezpieczenia zdrowotnego i społecznego,
- uzyskanie odpowiednich warunków mieszkaniowych,
- podjęcie zatrudnienia,
- formy przysługujących świadczeń.

Indywidualny program usamodzielniania staje się podstawą do przyznania przez powiatowe centrum pomocy rodzinie świadczeń z tytułu usamodzielnienia:

- pomocy pieniężnej na kontynuowanie nauki,
- pomocy pieniężnej na usamodzielnienie,
- pomocy pieniężnej na zagospodarowanie.

Młodzi ludzie po opuszczeniu placówek opiekuńczo-wychowawczych, rodzin zastępczych, młodzieżowych ośrodków wychowawczych i zakładów poprawczych mają często poważne problemy z samodzielnością i samooceną.

Dlatego program usamodzielniania zakłada systematyczne wspieranie i motywowanie wychowanków oraz monitorowanie podejmowanych przez nich działań. Podstawową rolą prowadzącego proces usamodzielnienia jest posłużenie się możliwościami samych wychowanków, a także rozwijanie indywidualnego potencjału drzemącego w młodym człowieku. Działania oparte na takich zamierzeniach mają szansę doprowadzenia do usamodzielnienia i niezależnego, odpowiedzialnego życia.

Usamodzielnianych wychowanków cechuje często bierność, niechęć do zmian w swoim życiu, niejednokrotnie zbyt niska motywacja do zdobywania wykształcenia lub kwalifikacji zawodowych, dlatego ogromny nacisk kładziony jest na to, aby młodzi ludzie uczyli się i zdobywali kwalifikacje zawodowe zgodnie z ich możliwościami i aspiracjami.

Tabela 10

Formy pomocy dla usamodzielnianych wychowanków z rodzin zastępczych w latach 2021-2024 (stan na dzień 31 grudnia danego roku)

Rodzaj pomocy	2021	2022	2023	2024
Pomoc pieniężna na kontynuowanie nauki	33	37	33	27
Pomoc rzeczowa na zagospodarowanie	5	4	9	5
Pomoc pieniężna na usamodzielnienie	7	11	15	5

Źródło: opracowanie własne na podstawie sprawozdań PCPR

Tabela 11

Formy pomocy dla usamodzielnianych wychowanków z placówek opiekuńczo-wychowawczych w latach 2021-2024 (stan na 31 grudnia danego roku)

Rodzaj pomocy	2021	2022	2023	2024
Pomoc pieniężna na kontynuowanie nauki	11	14	9	8
Pomoc rzeczowa na zagospodarowanie	1	3	1	2
Pomoc pieniężna na usamodzielnienie	1	2	3	1

Źródło: opracowanie własne na podstawie sprawozdań PCPR

Tabela 12

Formy pomocy dla usamodzielnianych wychowanków z Młodzieżowych Ośrodków Wychowawczych i Zakładów Poprawczych w latach 2021-2024 (stan na 31 grudnia danego roku)

Rodzaj pomocy	2021	2022	2023	2024
Pomoc pieniężna na kontynuowanie nauki	4	3	1	0
Pomoc rzeczowa na zagospodarowanie	2	1	0	0
Pomoc pieniężna na usamodzielnienie	0	1	0	0

Źródło: opracowanie własne na podstawie sprawozdań PCPR

Jednym z największych problemów osób usamodzielnianych, opuszczających pieczę zastępczą, jest trudność w pozyskaniu mieszkania i tym samym stworzenia sobie odpowiednich warunków mieszkaniowych. Wychowankowie nie są w stanie samodzielnie utrzymać wynajmowanego mieszkania. Dlatego olbrzymim wsparciem byłoby umożliwienie im pobytu w mieszkaniu wspomaganym, przynajmniej na czas nauki i uzyskania kwalifikacji zawodowych pozwalających na podjęcie zatrudnienia i całkowitego usamodzielnienia.

4. Podsumowanie i analiza systemu pieczy zastępczej w powiecie kwidzyńskim.

Z przedstawionych wyżej danych wynika, że system pieczy zastępczej w powiecie kwidzyńskim musi zapewnić opiekę dla ok. 280 dzieci w rodzinach zastępczych i rodzinnych domach dziecka oraz funkcjonowanie placówki opiekuńczo-wychowawczej dla 42 wychowanków.

W związku z powyższym:

- 1.** Należy rozwijać system rodzinnej pieczy zastępczej poprzez pozyskiwanie kandydatów do pełnienia funkcji rodzin zastępczych.
- 2.** Wskazane jest zachowanie również instytucjonalnej formy pieczy zastępczej, gdyż nie wszystkie dzieci kwalifikują się do umieszczenia w rodzinnych formach opieki.
- 3.** Rodzinom zastępczym należy zapewnić wsparcie w realizacji funkcji opiekuńczo-wychowawcze.

Analiza SWOT systemu pieczy zastępczej w powiecie kwidzyńskim

Analizę SWOT pozwala na wskazanie najważniejszych dla społeczeństwa lokalnego problemów. Analiza ta jest metodą, która podkreśla zarówno mocne i słabe strony funkcjonowania pieczy zastępczej w powiecie kwidzyńskim, jak również szanse i zagrożenia, które mogą wystąpić w tym obszarze.

Mocne strony	Słabe strony
<ul style="list-style-type: none"> - Utrzymująca się stała liczba miejsc w pieczy zastępczej - Utrzymująca się korzystna proporcja pomiędzy rodzinnymi a instytucjonalnymi formami pieczy zastępczej - Osiągnięcie obowiązujących standardów opieki wynikających z ustawy o wspieraniu rodziny i systemie pieczy zastępczej - Dobra współpraca podmiotów działających w obszarze pomocy dziecku i rodzinie - Systematyczny rozwój ofert pomocy dziecku i rodzinie - Bieżąca realizacja postanowień Sądu o umieszczeniu dzieci w pieczy zastępczej - Systematyczne szkolenie kandydatów na rodziny zastępcze - Promocja idei rodzicielstwa zastępczego - Wspieranie pełnoletnich wychowanków pieczy zastępczej w procesie usamodzielnienia - Pozyskiwanie środków finansowych zewnętrznych na rzecz rozwoju rodzicielstwa zastępczego 	<ul style="list-style-type: none"> -Niewystarczająca oferta dla młodzieży zagrożonej demoralizacją -Zbyt mała liczba kandydatów na rodziny zastępcze -Zbyt mała liczba kandydatów na rodziny zastępcze specjalistyczne dla dzieci ze specjalnymi potrzebami opiekuńczo- wychowawczymi - Zbyt mała liczba kandydatów na rodziny adopcyjne -brak mieszkań wspomaganych dla usamodzielniających się wychowanków pieczy zastępczej - brak wystarczającej liczby mieszkań socjalnych dla usamodzielnianych wychowanków pieczy zastępczej -zbyt mała liczba wolontariuszy do pracy w rodzinnej pieczy zastępczej - zaniechanie obowiązków opiekuńczo- wychowawczych przez rodziców biologicznych - długotrwałe uzależnienie rodzin od świadczeń pomocy społecznej - brak pozytywnych wzorców osobowych w rodzinach dysfunkcyjnych - zbyt mała liczba specjalistów psychiatrii dzieci i młodzieży w publicznych placówkach zdrowia

Szanse	Zagrożenia
<ul style="list-style-type: none"> - Możliwości prawne wynikające z ustawy o wspieraniu rodziny i systemu pieczy zastępczej - Współpraca i wymiana doświadczeń pomiędzy osobami i instytucjami działającymi w obszarze wsparcia dziecka i rodziny - udział w programach i projektach finansowanych ze źródeł zewnętrznych szkolenia i doskonalenie zawodowe kadr -lokalna polityka ukierunkowana na rozwój rodzinnej pieczy zastępczej oraz promocję działań zmierzających do rozwoju usług związanych z realizacją zadań pieczy zastępczej 	<ul style="list-style-type: none"> - Brak motywacji rodzin biologicznych do zmiany swojej sytuacji życiowej i odzyskania opieki nad dziećmi umieszczonymi w pieczy zastępczej - Rosnąca liczba dzieci umieszczanych w środowisku zastępczym - Rosnąca liczba dzieci i młodzieży ze specyficznymi potrzebami, dla których może brakować adekwatnych form opieki -Brak motywacji u młodzieży do kontynuowania nauki - Utrzymująca się tendencja niewielkiej liczby chętnych do podjęcia się funkcji rodziny zastępczej - Zjawisko wypalenia zawodowego wśród funkcjonujących rodzin zastępczych zawodowych i rodzinnych domów dziecka

IV. Cele Powiatowego Programu Rozwoju Pieczy Zastępczej na lata 2025 - 2027

Opracowując i tworząc system opieki nad dzieckiem i rodziną szczególnie istotne jest włączenie wszystkich podmiotów działających w środowisku lokalnym działających w tym obszarze. Ustawa o wspieraniu rodziny i systemie pieczy zastępczej zakłada konieczność tworzenia programu rozwoju rodzinnej pieczy zastępczej oraz planu ograniczania liczby dzieci w instytucjonalnej pieczy zastępczej. Dokument ten określa także coroczny limit rodzin zastępczych zawodowych o którym mowa w art. 56 ustawy, uwzględniając założenia wynikające z programu rozwoju pieczy zastępczej tj. konieczność zapewnienia dzieciom z terenu powiatu rodzinnej pieczy zastępczej oraz ograniczenia liczby dzieci w instytucjonalnej pieczy zastępczej.

Zgodnie z tak określonym kierunkiem program rozwoju pieczy zastępczej będzie zawierał następujące cele:

Cel 1. Rozwój rodzinnych form pieczy zastępczej oraz integracja środowiska

Zakładany efekt:

Zakłada się stałe pozyskiwanie nowych kandydatów do pełnienia różnych form pieczy zastępczej, a w konsekwencji zwiększenie liczby miejsc w rodzinnej pieczy zastępczej. Istotne jest budowanie pozytywnego wizerunku rodzinnej pieczy zastępczej oraz stworzenie warunków do umożliwienia wymiany doświadczeń między rodzicami zastępczymi i budowanie właściwych relacji między wychowankami.

Zadania	Wskaźnik monitorujący
Promowanie idei rodzicielstwa zastępczego w środowisku lokalnym oraz budowanie pozytywnego wizerunku rodzinnej pieczy zastępczej	Liczba zrealizowanych inicjatyw promujących rodzicielstwo zastępcze, Liczba rozpropagowanych materiałów promocyjnych, Liczba zrealizowanych publikacji dotyczących pozytywnego wizerunku pieczy zastępczej
Pozyskiwanie kandydatów do prowadzenia rodzinnych form pieczy zastępczej	Liczba pozyskanych kandydatów do pełnienia poszczególnych form pieczy zastępczej, Liczba sporządzonych opinii kandydatów do pełnienia funkcji rodziny zastępczej
Organizowanie szkoleń dla kandydatów na rodziny zastępcze, prowadzących RDD	Liczba przeprowadzonych szkoleń dla kandydatów, Liczba uczestników szkoleń dla kandydatów na RZ, Liczba pozytywnych kwalifikacji osób do pełnienia poszczególnych form pieczy zastępczych
Organizowanie spotkań integracyjnych i okolicznościowych dla rodzinnej pieczy zastępczej	Liczba zorganizowanych spotkań, liczba osób uczestniczących w wydarzeniach
Organizowanie i umożliwianie dostępu do zajęć rozwijających zainteresowania i umiejętności wychowanków rodzinnej pieczy zastępczej	Liczba zorganizowanych zajęć/wydarzeń Liczba dzieci/osób uczestniczących w zajęciach, wydarzeniach
Organizowanie dla rodzin zastępczych pomocy wolontariuszy- rozpowszechnianie informacji o wolontariacie. Tworzenie warunków do wsparcia wolontariuszy.	Liczba podjętych inicjatyw z zakresu promowania wolontariatu,

Cel 2. Wspieranie funkcjonowania rodzinnej pieczy zastępczej i przeciwdziałanie sytuacjom kryzysowym

Zakładany efekt:

Poprzez dalsze profesjonalne wsparcie rodziny zastępcze będą mogły realizować powierzone zadania adekwatnie do potrzeb dzieci. Stały wzrost kompetencji wychowawczych rodzin zapewni właściwe wywiązywanie się z powierzonych zadań z zakresu pieczy zastępczej. Udzielane wsparcie ma przeciwdziałać również wypaleniu zawodowemu rodzin.

Realizator: Powiatowe Centrum Pomocy Rodzinie w Kwidzynie

Zadania	Wskaźnik monitorujący
Zapewnienie rodzinom wsparcia koordynatorów rodzinnej pieczy zastępczej oraz specjalistów pracy z rodziną	Liczba zatrudnionych koordynatorów i specjalistów pracy z rodziną
Udzielanie rodzinom zastępczym i prowadzącym RDD wsparcia psychologicznego, pedagogicznego, prawnego, terapeutycznego itd.	Liczba rodzin/dzieci objętych wsparciem koordynatorów rodzinnej pieczy zastępczej Liczba rodzin/dzieci objętych wsparciem psychologa Liczba rodzin/ dzieci objętych wsparciem przez innych specjalistów
Organizowanie szkoleń podnoszących kompetencje wychowawcze rodzin zastępczych i prowadzących RDD	Liczba zorganizowanych szkoleń Liczba osób uczestniczących w szkoleniach
Organizowanie grup wsparcia dla pieczy zastępczej	Liczba zorganizowanych spotkań w formie grup wsparcia Liczba osób które uczestniczyły w grupach wsparcia
Udzielanie wsparcia rodzinom zastępczym poprzez udzielanie urlopu i umieszczanie dzieci w rodzinach pomocowych. Zatrudnianie osób do pomocy	Liczba rodzin, którym udzielono urlopu Liczba rodzin pomocowych Liczba zatrudnionych osób do pomocy
Organizowanie wsparcia psychoedukacyjnego dla dzieci umieszczonych w pieczy zastępczej	Liczba warsztatów/ zajęć psychoedukacyjnych dla dzieci Liczba dzieci, które uczestniczyły w warsztatach/zajęciach psychoedukacyjnych

Organizowanie zajęć/warsztatów, treningów umiejętności społecznych, rozwijających zainteresowania i umiejętności wychowanków	Liczba zajęć/warsztatów rozwijających zainteresowania i umiejętności wychowanków Liczba dzieci, które uczestniczyły w zajęciach/warsztatach rozwijających zainteresowania i umiejętności wychowanków
Organizowanie spotkań/ posiedzeń zespołów z przedstawicielami instytucji i osobami w celu doskonalenia jakości współpracy w obszarze rodzinnej pieczy zastępczej	Liczba zorganizowanych spotkań/posiedzeń zespołów

Cel 3. Zapewnienie odpowiedniego poziomu usług w instytucjonalnej pieczy zastępczej.

Zakładany efekt

Założeniem jest stałe podnoszenie standardu usług instytucjonalnej pieczy zastępczej i elastyczne dostosowanie do indywidualnych potrzeb dzieci.

Realizator: Centrum Domów dla Dzieci

Zadania	Wskaźnik monitorujący
Zapewnienie stabilnej kadry wychowawczej w placówkach opiekuńczo-wychowawczych	Liczba zatrudnionych pracowników
Wzmacnianie kompetencji osób zatrudnionych w placówkach poprzez szkolenia adekwatne do potrzeb dzieci, z którymi pracują	Liczba szkoleń, w których uczestniczyli pracownicy pow Liczba przeszkolonych pracowników
Diagnozowanie dzieci przebywających w placówkach opiekuńczo-wychowawczych	Liczba sporządzonych diagnoz
Przygotowanie i realizacja planów pracy z dzieckiem	Liczba sporządzonych i realizowanych planów pracy z dzieckiem
Udzielanie wsparcia psychologicznego, pedagogicznego adekwatnego do potrzeb dzieci	Liczba dzieci objętych wsparciem psychologicznym Liczba konsultacji
Obejmowanie dzieci działaniami terapeutycznymi	Liczba dzieci objętych działaniami terapeutycznymi

Zagospodarowanie czasu wolnego wychowankom instytucjonalnej pieczy zastępczej	Liczba zorganizowanych inicjatyw Liczba dzieci uczestniczących w zajęciach rozwijających zainteresowania i umiejętności
Organizacja spotkań z przedstawicielami instytucji i osób współpracujących w celu doskonalenia jakości współpracy w obszarze instytucjonalnej pieczy zastępczej	Liczba zorganizowanych spotkań/zespołów

Cel 4. Działania zmierzające do powrotu dzieci do środowiska rodzinnego

Zakładany efekt:

Założeniem jest podejmowanie wszelkich możliwych, w ramach kompetencji poszczególnych instytucji, działań mających na celu powrót dzieci do środowisk rodzinnych.

Realizatorzy: Powiatowe Centrum Pomocy Rodzinie w Kwidzynie, Centrum Domów dla Dzieci

Zadania	Wskaźnik monitorujący
Współpraca z asystentami rodziny i pracownikami socjalnymi pracującymi z rodzinami biologicznymi dzieci umieszczonych w pieczy zastępczej rodzinnej i instytucjonalnej	Liczba planów pomocy dziecku sporządzonych na podstawie planów pomocy rodzinie opracowanych przez asystenta rodziny Liczba ocen sytuacji dziecka dokonanych z udziałem asystenta rodziny/ pracownika socjalnego Liczba dzieci, które powróciły do rodzin biologicznych
Udzielanie rodzicom biologicznym dzieci umieszczonych w pieczy zastępczej poradnictwa specjalistycznego	Liczba rodziców biologicznych korzystających ze wsparcia pracowników w czasie spotkań z dziećmi oraz podczas posiedzenia zespołów oceny sytuacji dziecka Liczba rodziców współpracujących z pracownikami placówek opiekuńczo-wychowawczych w kierunku powrotu dziecka do rodziny biologicznej
Umożliwianie i pomoc w kontaktach dzieci umieszczonych w pieczy zastępczej z rodzicami biologicznymi	Liczba dzieci utrzymujących kontakt z rodzicami biologicznymi Liczba dzieci, dla których zorganizowano spotkania w pomieszczeniach pcp
Udostępnianie pomieszczeń przyjaznych dziecku do realizacji spotkań z rodzicami biologicznymi	Liczba pomieszczeń dostosowanych do realizacji spotkań dzieci z rodzicami biologicznymi

Udział rodziców biologicznych w organizowanych warsztatach/zajęciach, wydarzeniach integracyjnych na rzecz podnoszenia kompetencji rodzicielskich, nabywania umiejętności w jaki sposób budować relacje i jak spędzać czas z dziećmi	Liczba dzieci które wzięły udział w warsztatach/ zajęciach, wydarzeniach z rodzicami biologicznymi,
Monitorowanie urlopowań do domów rodzinnych dzieci przebywających w rodzinnej i instytucjonalnej pieczy zastępczej	Liczba dzieci urlopowanych do domów rodzinnych Liczba informacji przekazanych instytucjom pracującym na rzecz rodzin

Cel 5. Wsparcie wychowanków pieczy zastępczej w procesie usamodzielnienia

Zakładany efekt:

Zakładanym efektem zaplanowanych działań jest wyposażenie usamodzielnianych wychowanków pieczy zastępczej w kompetencje społeczne i zawodowe pozwalające na samodzielne, pozytywne funkcjonowanie po opuszczeniu pieczy zastępczej. Realizacja indywidualnych planów usamodzielnienia.

Realizatorzy: Powiatowe Centrum Pomocy Rodzinie w Kwidzynie, Centrum Domów dla Dzieci

Zadania	Wskaźnik monitorujący
Podnoszenie wiedzy i świadomości wychowanków pieczy zastępczej na temat znaczenia procesu usamodzielnienia	Liczba sporządzonych i realizowanych programów usamodzielnienia Liczba zorganizowanych szkoleń/ spotkań nt. procesu usamodzielnienia
Wspieranie osób usamodzielnianych w aktywnym uczestniczeniu w życiu społecznym, kontynuowaniu nauki i uzyskiwaniu kwalifikacji zawodowych	Liczba realizowanych indywidualnych programów usamodzielnienia Liczba wychowanków kontynuujących naukę Liczba wychowanków, którzy zakończyli proces usamodzielnienia Liczba pracowników współpracujących z osobami usamodzielnianymi
Prowadzenie poradnictwa specjalistycznego dla osób usamodzielnianych	Liczba wychowanków korzystających z poradnictwa specjalistycznego
Prowadzenie poradnictwa dla opiekunów procesu usamodzielnienia	Liczba opiekunów którym udzielono porad

Pomoc osobom usamodzielnianym w uzyskaniu odpowiednich warunków mieszkaniowych w tym w mieszkaniu wspomaganim. Utworzenie mieszkania wspomagane.	Liczba wychowanków którym udzielono pomocy w pozyskiwaniu mieszkania z zasobów gminy lub mieszkaniu wspomaganim Liczba wychowanków którzy uzyskali mieszkania z zasobów gminnych
Współpraca różnych podmiotów na rzecz kompleksowego wsparcia usamodzielnianych wychowanków.	Liczba podjętych inicjatyw/ spotkań z osobami działającymi na rzecz wychowanka usamodzielnianego
Udzielanie pomocy finansowej i rzeczowej na usamodzielnienie	Liczba osób którym udzielono pomocy finansowej i rzeczowej na usamodzielnienie świadczeń

V. Limit rodzin zastępczych zawodowych na lata 2025-2027

Zgodnie z treścią artykułu 180 ust. 1 ustawy z dnia 9 czerwca 2011 r. o wspieraniu rodziny i systemie pieczy zastępczej (tj. Dz.U. z 2025 r. poz. 49) w 3 letnim powiatowym programie rozwoju pieczy zastępczej należy określić coroczny limit rodzin zastępczych zawodowych. Przepis ten odnosi się do art.56 cyt. ustawy, zgodnie, z którym umowę z rodziną zastępczą niezawodową spełniającą warunki wskazane w art. 54 ust 1 i 2 ustawy, zawiera się na wniosek rodziny w ramach ustalonego limitu rodzin zastępczych zawodowych na dany rok kalendarzowy.

Na podstawie analizy potrzeb ustalono następujący limit rodzin zastępczych w poszczególnych latach:

l.p	lata	rodziny zastępcze zawodowe
1.	2025	3
2.	2026	3
3.	2027	3

Określenie limitu rodzin zastępczych zawodowych pozwala ułożyć harmonogram potrzeb i wydatków na okres 3 lat.

W tabeli powyżej przedstawiono plan pozyskiwania w każdym roku realizacji programu rodzin zawodowych.

Ponadto dopuszcza się w razie potrzeby możliwość tworzenia rodzinnych domów dziecka.

Kandydaci do pełnienia funkcji rodziny zastępczej zawodowej, niezawodowej lub do prowadzenia rodzinnego domu dziecka są zobowiązani do ukończenia szkoleń.

Po jego ukończeniu otrzymują świadectwo ukończenia szkolenia, które obok warunków wymienionych w ustawie o wspieraniu rodziny i systemie pieczy zastępczej oraz posiadania predyspozycji i motywacji do sprawowania pieczy zastępczej stanowi element niezbędny do uzyskania zaświadczenia kwalifikacyjnego, umożliwiającego prowadzenie rodziny zastępczej niezawodowej, zawodowej lub rodzinnego domu dziecka.

Jednym z podstawowych działań programu jest promocja, nabór i szkolenie kandydatów na rodziców zastępczych.

VI. Adresaci programu

Powiatowy Program Rozwoju Pieczy Zastępczej w Powiecie Kwidzyńskim na lata 2025-2027 jest skierowany do:

- 1) rodzin zastępczych, rodzin pomocowych
- 2) dzieci i młodzieży przebywających w rodzinach zastępczych i placówkach opiekuńczo-wychowawczych,
- 3) osób usamodzielnianych, opuszczających rodziny zastępcze i placówki opiekuńczo-wychowawcze oraz opiekunów usamodzielnienia,
- 4) kandydatów do pełnienia funkcji rodziny zastępczej,
- 5) kierownictwa i wychowawców placówek opiekuńczo-wychowawczych,
- 6) rodzin naturalnych dzieci umieszczonych w pieczy zastępczej,
- 7) osób i podmiotów realizujących zadania na rzecz pieczy zastępczej.

VII. Realizatorzy programu

Realizatorem Powiatowego Programu Rozwoju Pieczy Zastępczej jest Powiatowe Centrum Pomocy Rodzinie w Kwidzynie przy współpracy, w szczególności:

- rodzin zastępczych i rodzinnych domów dziecka,
- placówek opiekuńczo-wychowawczych,
- sędziów i kuratorów,
- ośrodka adopcyjnego,
- policji,
- podmiotów leczniczych,
- ośrodków pomocy społecznej, w szczególności z terenu powiatu kwidzyńskiego,
- placówek oświatowych, w szczególności szkół i przedszkoli,
- poradni psychologiczno-pedagogicznych,
- powiatowym urzędem pracy
- organizacji pozarządowych.

VIII. Źródła finansowania programu

Źródłem finansowania zadań Powiatowego Programu Rozwoju Pieczy Zastępczej będą środki finansowe:

- z budżetu powiatu kwidzyńskiego,
- z budżetu innych powiatów, zobowiązanych do zwrotu wydatków za dzieci umieszczone w pieczy zastępczej na terenie powiatu kwidzyńskiego,
- z budżetów samorządów gminnych, zobowiązanych do współfinansowania pobytu dzieci w pieczy zastępczej,
- z budżetu państwa w ramach dotacji na dofinansowanie zadań własnych i zleconych
- z odpłatności rodziców biologicznych,
- pozyskane w ramach środków z Unii Europejskiej.

IX. Monitoring i ewaluacja programu

Monitoring będzie polegał na gromadzeniu danych dotyczących realizacji zadań od podmiotów zaangażowanych w realizację programu, w celu oceny, czy program osiąga założone cele.

Podstawą gromadzenia danych dotyczących wdrażania Programu, zamierzonych celów, oczekiwanych rezultatów będą wypowiedzi, opinie adresatów i realizatorów programu, plany pomocy dziecku, ocena sytuacji dziecka oraz zasadności dalszego pobytu dziecka w pieczy zastępczej, indywidualne programy usamodzielnienia, decyzje administracyjne wydane na podstawie ustawy o wspieraniu rodziny i systemie pieczy zastępczej.

Ponadto monitorowanie odbywać się będzie na podstawie sporządzanej sprawozdawczości.

Informacje na temat realizacji Programu przekładane będą Radzie Powiatu i Zarządowi Powiatu w corocznym sprawozdaniu z działalności Powiatowego Centrum Pomocy Rodzinie.

Program ma charakter otwarty i będzie podlegał ewaluacji w zależności od potrzeb.